

Gebrauchsanweisung

Für Wanduhren-Regulateure (Federzug W0341) mit 4/4 Westminster-Schlagwerk

1. Auspacken der Uhr

Die Uhr, das Pendel und den Schlüssel sorgfältig aus der Verpackung entnehmen.

2. Transportsicherungen entfernen

Alle Transportsicherungen wie Schaumstoff, Wellpappe, Gummiband, Klebeband oder dgl. vorsichtig entfernen. Diese befinden sich hauptsächlich an den Hämmern unten am Werk, am Pendeloberteil unten am Werk und an den Gongstäben.

3. Uhr aufhängen

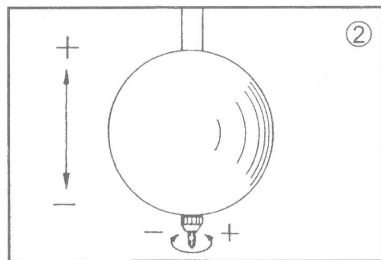
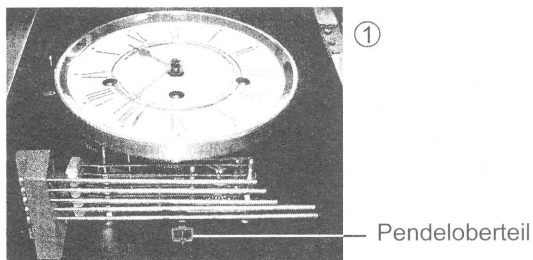
Hängen Sie die Uhr senkrecht an die Wand. Verwenden Sie eine für Ihre Wand geeignete Kombination von Schraube und Dübel.

4. Aufziehen der Uhr

Die Gangdauer Ihrer Uhr beträgt 1 Woche (8 Tage Werk). Vergessen Sie nicht Ihre Uhr rechtzeitig und regelmäßig aufzuziehen. Zum Aufziehen stecken Sie den Aufzugsschlüssel auf den Aufzugsvierkant und drehen ihn im Uhrzeigersinn bis das Werk ganz aufgezogen ist. LINKS = Std.-Schlagwerk, MITTE = Gehwerk, RECHTS = 4/4-Schlagwerk

5. Pendel einhängen

Hängen Sie das Pendel in das Pendeloberteil unten am Uhrwerk ein (Bild ①)



6. Starten des Pendels

Schwingen Sie das Pendel an, bis das Tick-Tack-Geräusch hörbar ist. Bei korrekter Einstellung ist es gleichmäßig. Ist es ungleichmäßig („hinkend“), das Pendeloberteil über den spürbaren Anschlag nach einer Seite auslenken. Achten Sie nun auf die Veränderung des Tick-Tack. Ist es gleichmäßiger geworden, so wird dieser Vorgang wiederholt, bis eine Gleichmäßigkeit vorhanden ist. Ist es noch ungleicher geworden, so muss das Pendel auf die gegenüberliegende Seite ausgelenkt werden.

7. Schlagwerk

Der Schlagabsteller befindet sich neben dem Zifferblatt bei der Zahl 9.

Pos. OBEN = Schlag EIN

Pos. UNTEN = Schlag AUS

8. Einstellen der Uhr

Evtl. Zeiger auspacken. Der Schlagabsteller muss auf Schlag gestellt werden. Stundenschlag durch Vorwärtsbewegen des Minutenzeigers (großer Zeiger) auslösen. Nach Ablauf der ganzen Melodie erfolgt der Stundenschlag. Ist dies nicht der Fall, so muss der Stundenschlag

erneut ausgelöst werden. Dies geschieht durch Rückwärtsdrehen des Minutenzeigers auf die „10“ und nochmals Vorwärtsdrehen auf die „12“. Die Anzahl der Stundenschläge muss mit der angezeigten Stunde (kleiner Zeiger) übereinstimmen. Ist dies nicht der Fall, so muss dieser auf die entsprechende Stunde gedreht werden. Durch Vor- oder Rückwärtsdrehen am Minutenzeiger auf die gewünschte Uhrzeit einstellen. Der Schlag stellt sich durch die eingebaute Schlagsynchronisation innerhalb einer Stunde selbständig richtig ein, und Ihre Uhr schlägt entsprechend der abgedruckten Melodienfolge.



9. Regulieren der Uhr

Wenn die Uhr nachreguliert werden muss, so wird die Reguliermutter unter der Pendelscheibe entsprechend verdreht (Bild ②).

Uhr geht vor = Reguliermutter nach links drehen

Uhr geht nach = Reguliermutter nach rechts drehen

Eine Umdrehung der Reguliermutter entspricht einer Gangdifferenz von ca. 1 Minute/Tag.

Instructions

for key wound wall clocks with mechanical 4/4 chime (movement W0341)

1. Unpacking the clock

Carefully take clock, the pendulum and the key out of the carton.

2. Removing transportation securing device

Carefully remove the protective packaging such as foam rubber, corrugated paper, elastic band etc. You will find the material where the hammers of the movement are, underneath the movement as well as at the pendulum intermediate part, behind the movement and around the gong rods.

3. Hanging the clock

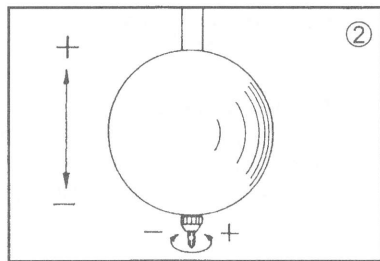
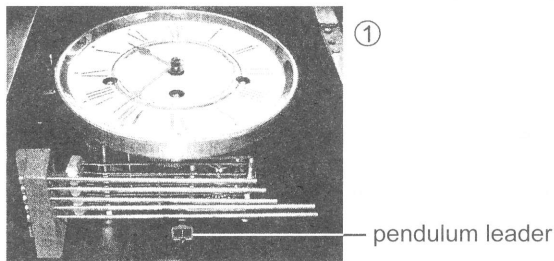
Hang up the clock so that it is vertical. Be sure that you use a large nail or anchor.

4. Winding the clock

The power reserve lasts about one week. Do not forget to wind up the clock regularly. To wind up the clock, use the enclosed key and turn it clockwise until it stops. The right winding hole is for the chime, the middle winding hole is for the time and the left winding hole is for the hour strike.

5. Attaching the pendulum

Be careful when hanging the pendulum on the pendulum leader (see picture ①).



6. Starting the pendulum

Move pendulum slightly to one or the other side of the case and release pendulum gently. You should hear an even "tic-toc" sound. If this is not the case, gently push the pendulum leader to the left or to the right (past the point where you can feel a definite resistance). Listen carefully to the "tic-toc". If it sounds more uneven, repeat the procedure to the opposite direction until you are more satisfied with the "tic-toc" sound.

7. Chiming

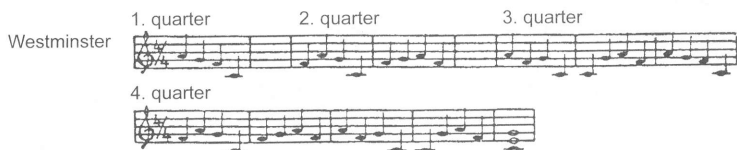
The chime shut-off lever is located beside the number 9.

Lever up = chime

Lever down = silent

8. Time and strike setting

Remove tissue paper from hands (if any), set shut-off lever to chime. Release chime by moving the minute hand (long hand) forward to the numeral "12". The clock should chime the hour after the melody has been played. If this is not the case, move the minute hand back to the numeral "10" and then forward again to the numeral "12" in order to release the hour chime again. The clock should chime the hour at which the hour hand (short hand) is set. If this is not the case, move the hour hand to the hour which has just been struck by the clock. Then move the minute hand backwards to the desired time. After one hour the clock will chime according to the printed melody and count the hour correctly.



9. Regulating of the clock

If clock runs fast, turn the regulating nut below the pendulum disc to the left.

If clock runs slow, turn the regulating nut below the pendulum disc to the right (see picture ②).

One turn of the regulating nut corresponds to a time difference of approx. 1 minute per day.

Mode d'emploi

Horloge murale avec régulateur (Mouvement à clé W0341) à mouvement 4/4 avec carillon de Westminster

1. Déballage de l'horloge

Retirer avec précaution de l'emballage l'horloge, le balancier et la clé.

2. Les sécurités de transport

Retirez toutes les sécurités de transport: mousses, cartons ondulés, élastiques, rubans adhésifs etc. Ceux-ci se trouvent principalement aux marteaux sous le mouvement, à la suspension du balancier sous le mouvement et aux tubes des gongs.

3. Accrochage de l'horloge

Accrochez l'horloge verticalement au mur. Utilisez pour cela vis et cheville adéquates à votre mur.

4. Remontage de l'horloge

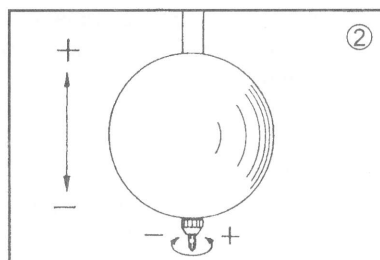
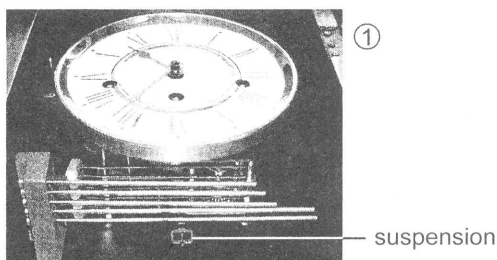
La durée du mouvement est d'une semaine (mouvement de 8 jours). N'oubliez pas de remonter à temps et régulièrement votre horloge. Pour cela mettez la clé dans le remontoir à

quatretrains et tourez-la dans le sens des aiguilles d'une montre jusqu'à ce que le mouvement soit remonté à fond.

A gauche: sonnerie des heures, au milieu: mouvement, à droite: sonnerie des quarts d'heure.

5. Accrochage du balancier

Accrochez le balancier sous le mouvement à la suspension (illustration ①).



6. Oscillation du balancier

Faites osciller le balancier jusqu'à ce que vous entendiez le "tic-tac". Si l'installation est correcte le tic-tac est régulier. Si celui-ci est irrégulier, "éloignez" le balancier vers un côté jusqu'à la butée perceptible. Contrôlez maintenant le tic-tac. Renouvelez ce procédé jusqu'à ce que le tic-tac soit vraiment régulier. Si celui-ci reste irrégulier, "éloignez" le balancier vers l'autre cote.

7. Levier d'arrêt

Le levier d'arrêt se trouve à côté du chiffre 9 sur le cadran.

Vers le haut: marche

Vers le bas: arrêt

8. Mis à l'heure

Débattez éventuellement les aiguilles. Positionnez le levier sur marche. Déclenchez la sonnerie des heures en avançant les aiguilles des minutes. La sonnerie des heures se déclenche après avoir joué toute la mélodie. Si cela n'est pas le cas, il faut redéclencher la sonnerie des heures, en faisant tourner les aiguilles des minutes dans l'autre sens jusqu'au chiffre "10" et ensuite repositionnez les aiguilles sur le chiffre "12". Le compte des coups doit correspondre à l'heure indiquée par la petite aiguille. Si cela n'es pas le ca, placez celle-ci à l'heure qui vient de sonner. Mettez l'heure souhaitée en avançant ou reculant l'aiguille des minutes. La sonnerie s'installe indépendamment durant l'heure qui suit, suivant une synchronisation du mouvement installée dans l'horloge et votre horloge sonne la mélodie comme le présente l'illustration.



9. Réglage de l'horloge

Pour régler l'horloge, il faut tourner l'écrou de réglage placée sous le disque (Illustration ②).

Si l'horloge avance, tournez l'écrou vers la gauche.

Si la pendule retarde, tournez l'écrou vers la droite

Un tour complet le l'écrou correspond à un mouvement de différence d'1 minute par jour.

РУКОВОДСТВО ПОЛЬЗОВАТЕЛЯ

механических настенных часов с 4/4-ным Вестминстерским боем
(механизм W0341 с пружинной тягой)

1. Распаковка часов

Осторожно достаньте из коробки часы, маятник и ключ.

2. Удаление транспортировочных фиксаторов

Осторожно удалите транспортировочные фиксаторы - пенопласт, гофрированный картон, резиновые ленты, скотч и т.п. Эти фиксаторы используются, главным образом, на молоточках в нижней части механизма, подвеске маятника и струнах гонга.

3. Подвешивание часов

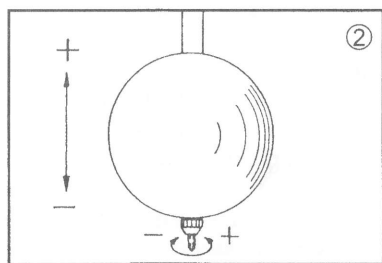
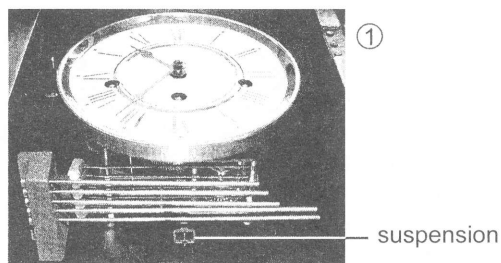
Повесьте часы на стену строго вертикально. Используйте при этом подходящие для Вашей стены шурупы и дюбели.

4. Как завести часы

Длительность хода Ваших часов составляет 1 неделю (8-дневный механизм). Не забывайте заводить Ваши часы своевременно и регулярно. Для этого вставьте заводной ключ последовательно в три заводных отверстия на циферблате (левое – часовой бой, среднее – ход, правое – 4/4-ной Вестминстерский бой) и вращайте заводной ключ по часовой стрелке до упора.

5. Подвешивание маятника

Повесьте маятник на подвеску маятника, расположенную в нижней части механизма (см. рисунок 1).



6. Запуск маятника

Немного отведите маятник в любую сторону и отпустите его, чтобы началось его свободное колебание. При этом Вы вскоре должны услышать звук тик-так. При правильной установке этот звук равномерный. Если звук неравномерный («хромающий»), то осторожно отведите подвеску маятника в любую сторону до ощутимого сопротивления. После этого послушайте, как изменился звук тик-так. Если он стал более равномерным, то повторяйте это действие, пока звук не станет равномерным. Если он стал ещё более неравномерным, то отведите подвеску маятника в противоположную сторону и повторяйте это действие, пока звук не станет равномерным.

7. Механизм боя

Переключатель боя находится рядом с циферблатом у цифры 9.

Верхнее положение – бой включён.

Нижнее положение – бой отключён.

